



Dabai инструкция по эксплуатации шкафа для ванной комнаты

Пожалуйста, внимательно прочитайте это руководство по эксплуатации перед использованием этого продукта и храните его надлежащим образом.

Способ установки

1. Необходимые инструменты

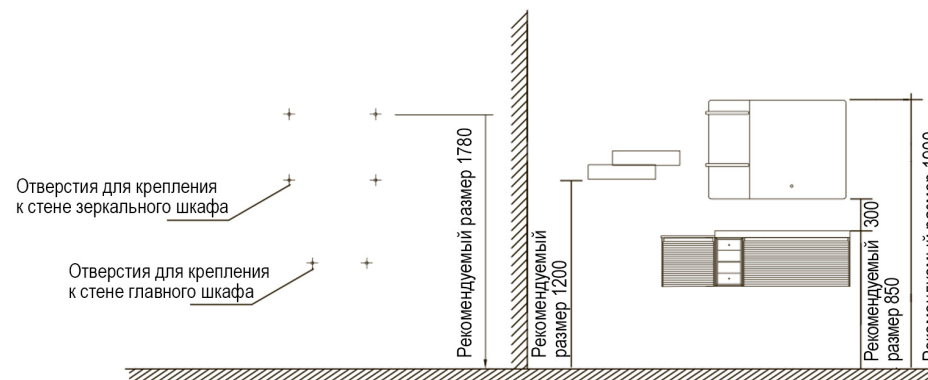
Молоток	Рулетка	Отвертка	Ударная дрель	Карандаш	Уровень

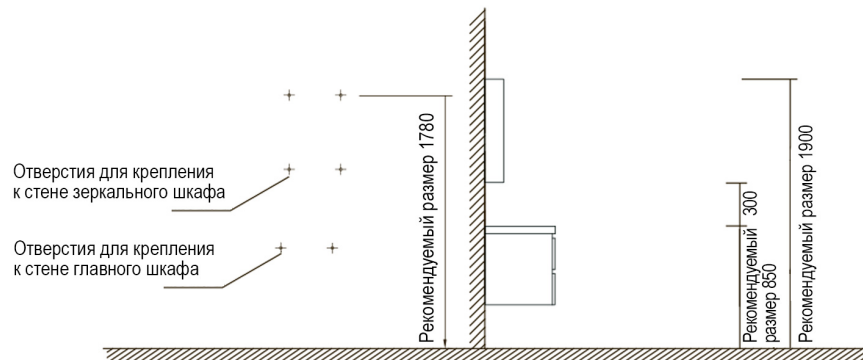
2. Установка основного шкафа: определите положение установки и нарисуйте положение отверстия в соответствии с справочным чертежом размера установки. Если на стене плитка, сначала сделайте отверстие, чтобы плитка не лопнула. Затем с помощью ударной дрели (10#) просверлите отверстия под дюбели, предварительно установите впускной и выпускной угловые клапаны, а затем поместите основной шкаф в соответствующее положение, проверьте уровень шкафа, а затем прикрепите шкаф к стене.

3. Установка керамической раковины: сначала поместите раковину в правильное положение основного шкафа и отрегулируйте регулировочные винты на левой и правой боковых панелях основного шкафа, чтобы установить раковину на одном уровне. Снимите керамическую раковину, нанесите круг герметика для керамики вокруг контакта между основным шкафом и раковиной, поместите раковину на основной шкаф и дополнительно прикрепите раковину к стене герметиком для керамики, чтобы предотвратить просачивание воды.

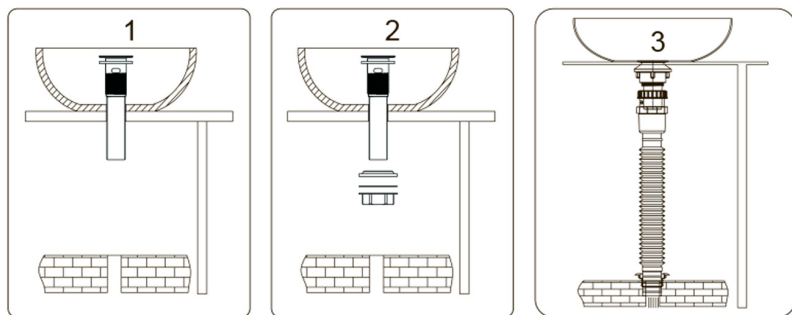
4. Установка зеркала для ванны (зеркальный шкаф): Зеркальный шкаф: в соответствии с фактическим размером изделия нарисуйте положение креплений и высоту установки зеркального шкафа, а затем просверлите отверстие с помощью ударной дрели (8#) и пробейте пенопласт в отверстие внутри, поместите зеркальный шкаф на стену, отрегулируйте положение, чтобы зеркальный шкаф был ровным, затем зафиксируйте его шурупами и закройте шурупы декоративной крышкой.

Справочный чертеж подвесного шкафа для ванной комнаты





Способ установки



Меры предосторожности при установке и требования к регулировке:

1. Высота установки основного шкафа и зеркального шкафа указана только для справки и может быть скорректирована в соответствии с фактическими потребностями.
2. Расположение и размер подвода горячей и холодной воды, а также настенного (полового) выхода канализации приведены только для справки, пожалуйста, выберите в соответствии с реальной ситуацией. Угловой вентиль, водосточная труба и слив не должны мешать краю верхней задней панели и нижнему краю задней панели.
3. Когда есть зазор или неравномерное открытие и закрытие двери зеркального шкафа/двери главного шкафа, его можно отрегулировать, отрегулировав регулировочные винты на на петлях.

Меры предосторожности

1. Пожалуйста, убедитесь, что монтаж подвесного шкафа должен быть выполнен на несущей стене и сплошной стене;
2. При установке, пожалуйста, не касайтесь шкафа, зеркала, керамической раковины и земли, чтобы избежать царапин на поверхности;
3. Будьте осторожны, чтобы не поцарапать и не столкнуть острые предметы с поверхностью;
4. Прежде чем пробить отверстия в стене, необходимо проверить, нет ли за стеной проводов и водопроводных труб;
5. Избегайте попадания прямых солнечных лучей на шкаф;

6. Не позволяйте детям забираться на шкаф или играть под ним, чтобы избежать опасности.
7. Шкаф следует держать вдали от источников тепла выше 70°C, избегать длительного контакта с горячими предметами, чтобы предотвратить появление следов пригорания на корпусе.
8. Если шнур питания поврежден, он должен быть заменен специалистом производителя, его отдела технического обслуживания или аналогичного отдела, чтобы избежать опасности.
9. Источник света в светильнике должен заменяться изготовителем, его сервисным агентом или лицом с аналогичной квалификацией.

Использование и уход

Правильное использование и уход могут сделать ваш шкафчик в ванной долговечным.

Инструкции:

1. Различные модели мебели имеют два способа открывания дверей: боковая дверь и ящик;
2. Мебель имеет три способа хранения: хранение в зеркальном шкафу, хранение на столешнице и хранение в основном шкафу, шкафы некоторых модификаций имеют функцию хранения в боковом шкафу;

Обслуживание:

1. Обеспечьте циркуляцию воздуха в ванной комнате, шкаф будет сухим и продлит срок службы. Избегайте попадания воды, если есть капли воды, вовремя вытирайте насухо тканью.
2. Пожалуйста, не мойте корпус непосредственно водой. Вы можете использовать тряпку, смоченную в чистой воде, тщательно отжать ее, а затем протирать корпус.
3. Установливая трубу подачи воды и трубу выхода воды, проверяйте плотность соединения, чтобы исключить утечку воды, и регулярно проверяйте, есть ли утечка воды, чтобы избежать намокания поверхностей, влияющей на срок службы шкафа.
4. Избегайте царапин, сколов и вмятин на окрашенной поверхности.
5. При хранении чистящих средств в шкафу, чтобы избежать коррозионного воздействия чистящей жидкости, лучше всего положить под них пластиковый контейнер или резиновый коврик.
6. Обрабатывайте поверхности шкафов жидким воском для мебели, который легко стирается, используйте мягкую ткань при чистке, не используйте металлическую проволоку, стальной шарик, губку для мытья посуды, сильные химические или коррозионные жидкости для очистки раковины или шкафа.

Материалы продукта

В качестве основного материала шкафа для ванной комнаты в основном используется многослойная плита, корпус раковины выполнен из керамики, а некоторые аксессуары изготовлены из нержавеющей стали, полипропилена, АБС-пластика и т.д.

Индекс ограничения содержания опасных веществ в продукте

Шкаф для ванной комнаты изготовлен из многослойной плиты класса E1, а содержание формальдегида не превышает 15 мг/л.

Распространенные неисправности и методы устранения неполадок

Распространенные неисправности шкафов для ванных комнат и способы их устранения приведены в таблице ниже. Если вы не можете устранить их самостоятельно, обратитесь за помощью к специалистам или в службу поддержки клиентов.

Ошибка	Анализ причин	Метод решения
Ослабленная дверная петля	Винты ослаблены	Затяните винты
Дверь не открывается плавно	Дверные петли не отрегулированы должным образом	Отрегулируйте дверные петли и добавьте немного масла для швейных машин.
Ненадежные соединения между частями	Возможно ослабление эксцентрикового соединения	Затяните эксцентриковый винт

Распространенные неисправности зеркал и способы их устранения приведены в таблице ниже. Если вы не можете устранить их самостоятельно, обратитесь за помощью к специалистам или в сервисную службу. Источник света этого светильника должен заменяться изготовителем, его сервисным агентом или лицом с аналогичной квалификацией.

Ошибка	Анализ причин	Метод решения (Примечание: при устранении неполадок сначала выключите питание)
Не реагирует / нечувствителен к прикосновениям	Смещение, разболтанность, отваливание, плохой контакт сенсорного выключателя	1. Подсветка сенсорного выключателя горит нормально: проверьте, не болтается ли сенсорный выключатель, не отваливается и не смещается ли он; 2. Лампа сенсорного выключателя не загорается: проверьте, не разомкнута ли цепь сенсорного выключателя; 3. Вышеупомянутые два пункта исключают необходимость замены сенсорного выключателя/блока питания (обратитесь в сервисную службу).
Свет не работает / Только одна цветовая температура	Плохой контакт	Проверьте, не ослаблена ли цепь сенсорного света, если цепь в норме, световую ленту необходимо заменить.
Не удается устранить запотевание	Плохой контакт	1. Проверьте, не ослаблена ли цепь противозапотевающей пленки; 2. Проверьте, нормально ли работает реле (при включении и выключении функции защиты от запотевания будет слышен небольшой «тикающий» звук). 3. Вышеуказанные два пункта исключены, и необходимо заменить противозапотевающую пленку.

Параметры

Номинальная потребляемая мощность: 220В~ 50Гц
 Коэффициент мощности: ≥0.9 Номинальный ток: 800мА
 Мощность источника света: 38Вт
 Мощность противозапотевающей пленки: 30Вт
 Мощность нагревательного провода: 97Вт
 Суммарная мощность: 165Вт
 ta:40°C

Модель	Характеристики
DXYSG003-800JZ Шкаф для ванной комнаты 800 мм - Зеркало	750*30*700 мм
DXYSG003-800TM Шкаф для ванной комнаты 800 мм - Столешница	800*560*50 мм
DXYSG003-800ZG Шкаф для ванной комнаты 800 мм - Основной шкаф включая керамическую раковину (без столешницы)	790*555*360 мм
DXYSG003-1000JZ Шкаф для ванной комнаты 1000 мм – Полотенцесушитель, Зеркало с подогревом	1000*30*700 мм
DXYSG003-1000TM Шкаф для ванной комнаты 1000 мм - Столешница	1000*560*50 мм
DXYSG0031000ZG Шкаф для ванной комнаты 1000 мм - Основной шкаф включая керамическую раковину (без столешницы)	990*555*360 мм
DXYSG003-1200JZ Шкаф для ванной комнаты 1200 мм – Полотенцесушитель, Зеркало с подогревом	1200*30*700 мм
DXYSG003-1200TM Шкаф для ванной комнаты 1200 мм - Столешница	1200*560*50 мм
DXYSG0031200ZG Шкаф для ванной комнаты 1200 мм - Основной шкаф включая керамическую раковину (без столешницы)	795*555*360 мм
DXYSG003-1200CG Шкаф для ванной комнаты 1200 мм - Боковой шкаф (включая столешницу)	395*555*360 мм
DXYSG003-1200JZ Шкаф для ванной комнаты 1200 мм – Полотенцесушитель, Зеркало с подогревом	1200*30*700 мм
DXYSG003-1400TM Шкаф для ванной комнаты 1400 мм - Столешница	1000*560*50 мм
DXYSG003-1400ZG Шкаф для ванной комнаты 1400 мм - Основной шкаф включая керамическую раковину (без столешницы)	995*555*360 мм
DXYSG003-1400CG Шкаф для ванной комнаты 1400 мм - Боковой шкаф (включая столешницу)	395*555*360 мм
DXYSG003-1400ZW Шкаф для ванной комнаты 1400 мм – Секция для хранения	700*120*180 мм

Гарантийный талон

Гарантийный срок на товар (с даты покупки)

Гарантия на тумбу 5 лет (бесплатный гарантийный срок 1 год)
Бесплатная гарантия на электронные детали 1 год.

Гарантия

1. Вы получите бесплатное гарантийное обслуживание для всех производственных сбоев и повреждений, вызванных мастерством или материалами, которые подтверждены обслуживающим персоналом нашей компании при нормальных условиях использования.
2. Эта бесплатная услуга не включает аксессуары и вспомогательные устройства.
3. Дата покупки гарантийного талона будет действительна только в том случае, если она совпадает с датой сертификата покупки.
4. В течение гарантийного срока гарантийный талон и оригинал счета-фактуры или другое действительное доказательство покупки действительны только при их одновременном использовании.
5. Следующие ситуации не могут пользоваться бесплатными услугами:
 - Повреждения, вызванные техническим обслуживанием и модификациями, не одобренными компанией;
 - Повреждение, вызванное ошибкой, небрежным использованием или несчастным случаем (включая прямой смыв водой, приводящий к чрезмерному износу корпуса корпуса).
 - Ущерб, причиненный стихийными бедствиями и аномалиями;
6. Эта карта служит гарантией бесплатного обслуживания в течение указанного срока и условий.

Если вам нужны услуги, указанные в гарантийном талоне, укажите модель продукта и проблему с продуктом, а также приложите подтверждение покупки.

Примечание: Поскольку Dabai Sanitary Ware придерживается принципа постоянного совершенствования продукции в процессе разработки, технические характеристики продукции могут быть изменены без предварительного уведомления. Компания оставляет за собой право интерпретировать содержание данного буклета.

Список аксессуаров

№	Модель	Аксессуары Наименование и количество		
		8 мм распорный винт (комплект)	10 мм распорный винт (комплект)	Декоративная крышка (шт)
1	DXYSG003-800 Полный комплект	2	2	2
2	DXYSG003-1000 Полный комплект	2	3	3
3	DXYSG003-1200 Полный комплект	2	4	4
4	DXYSG003-1400 Полный комплект	6	5	5

Сертификация продукции

Класс продукта: Квалифицированный продукт, проверка квалифицирована и разрешена к выпуску с завода

Инспектор: _____

Дата осмотра: _____

Дата производства: _____



大白温暖你

Производитель: Xiamen Dabai Technology Co., Ltd.
Адрес: Комната 601, № 28-1, Yinting Road, район Джимей, город Сямэнь, провинция Фуцзянь.
Горячая линия службы поддержки: 400-007-9100
сайт: www.diiib.com