



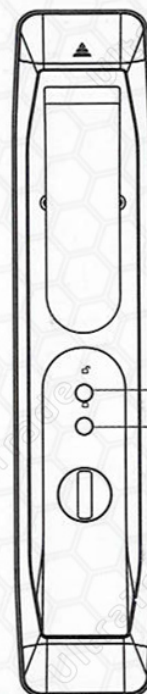
**Умный замок для входной двери Xiaomi Desmann Smart Lock R7
Руководство по эксплуатации**

Благодарим вас за выбор Умного замка для входной двери Xiaomi Dessmann R7. Пожалуйста, внимательно прочтите это руководство, чтобы гарантировать правильное и безопасное использование этого продукта.

В помещении (задняя панель)

■ Внешний вид

Снаружи (передняя панель)



■ Способы разблокировки



Распознавание лица



Распознавание отпечатка пальца



Открытие механическим ключом



Цифровой пароль



Управление приложением

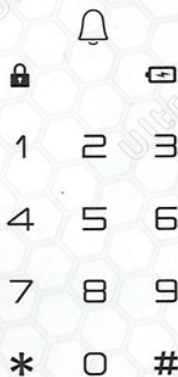
■ Описание цифровых кнопок / индикаторов

[Цифровые клавиши]: Используются для ввода пароля и цифр

[#]: Подтверждение текущей операции

[🔒]: Заблокируйте дверь, находясь снаружи (то есть, основной язычок замка выскочит)

[🔋]: Полный заряд батареи зеленый, низкий заряд батареи красный

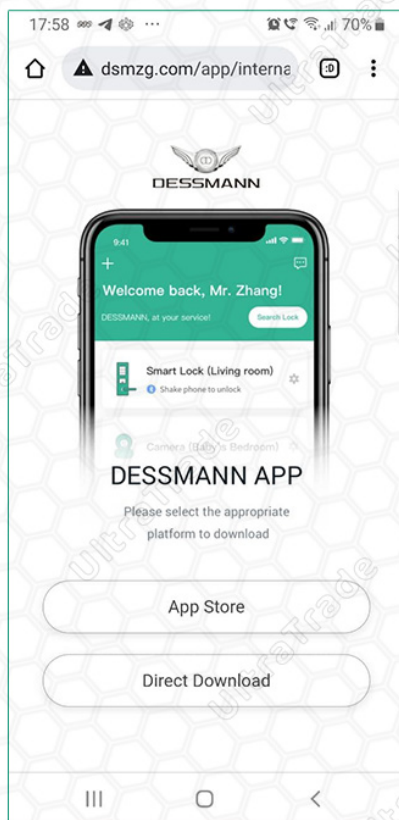


Для управления через мобильное приложение скачайте его для вашего устройства по ссылке: (на английском) <http://dsmzg.com/app/international> (для регистрации необходимо указать email) (на китайском) <http://dsmzg.com/app/> (для регистрации необходима сим-карта региона Китай)

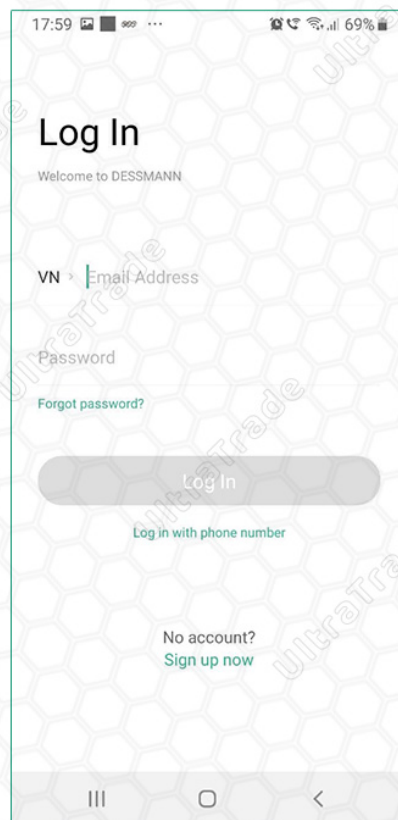
Примечание: Технические характеристики и внешний вид товара могут отличаться, приоритетную силу имеет реальный продукт.

■ Установка приложения

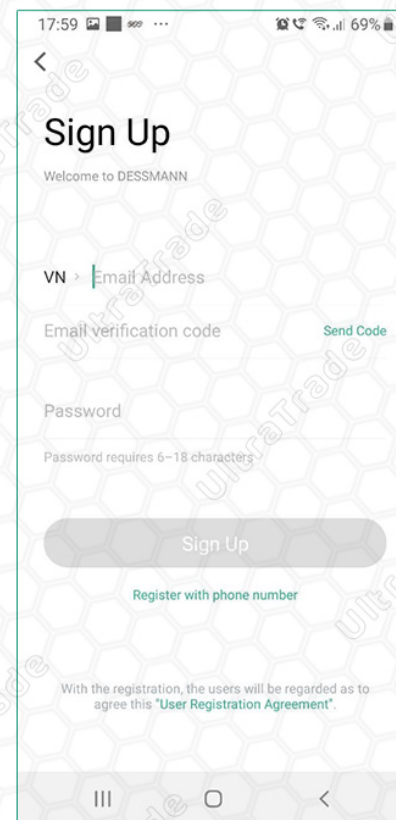
1. Перейдите по ссылке:
<http://dsmzg.com/app/international>
Нажмите Скачать для iOS либо Android



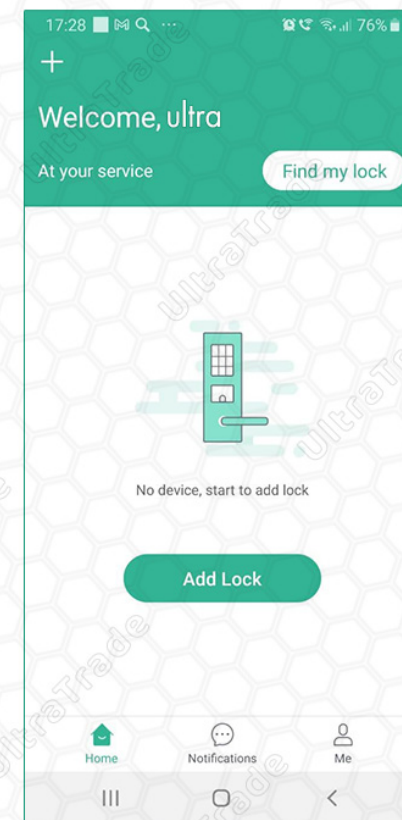
2. Откройте приложение и выберите "No account? Sign up now"



3. Введите вашу электронную почту, нажмите Send Code, введите проверочный код, который придет на вашу почту, придумайте и введите пароль, нажмите подтвердить.



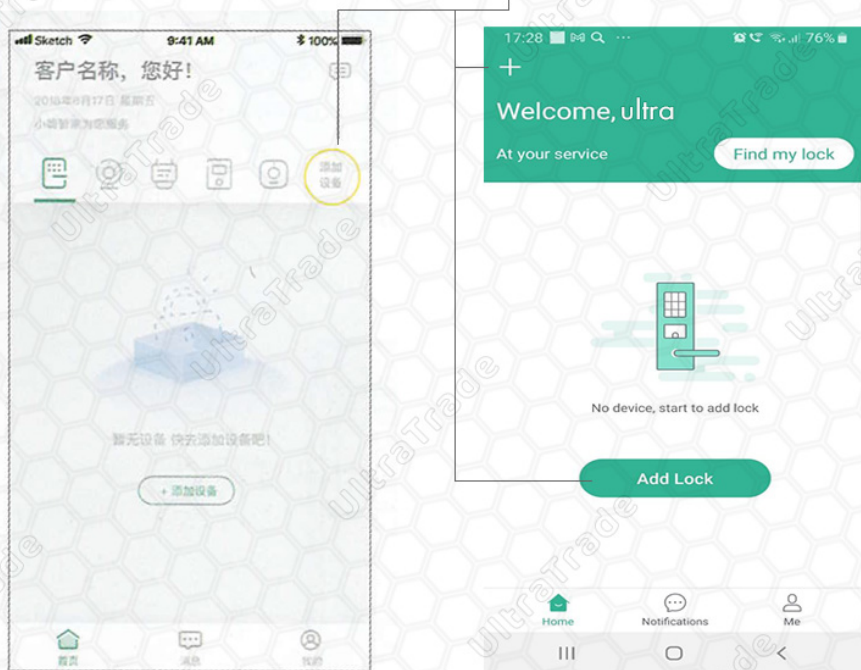
3. После успешного входа в приложение необходимо будет добавить замок.



Примечание: Технические характеристики и внешний вид товара могут отличаться, приоритетную силу имеет реальный продукт.

■ Добавление замков

1. На главном экране приложения и нажмите "добавить"



2. Отсканируйте QR-код на коробке и аккумуляторе.

3. Нажмите и удерживайте кнопку закрытия замка на задней панели (нижняя кнопка), появится сообщение о том, что функция настройки включена.



4. После успешного сопряжения вы можете установить лицо для распознавания, отпечаток пальца, пароль и т.д.

■ Настройки приложения

Нажмите на вкладку сведений о блокировке на главной странице, чтобы войти в настройки приложения.

1. Настройки информации о лице

Откройте «Настройки лица» и нажмите «Добавить данные о лице», чтобы начать ввод информации о лице.

Пользователь должен стоять на полметра перед замком, и последовательность ввода лиц следующая: Лицо прямо → поднимите голову → опустите голову → поверните направо → поверните налево (как показано ниже)



Примечание: Технические характеристики и внешний вид товара могут отличаться, приоритетную силу имеет реальный продукт.

2. Способ открывания двери

Есть два способа открыть дверь: «лицо / отпечаток пальца / пароль / Bluetooth» (случайная проверка) и «лицо + отпечаток пальца» / лицо + пароль (двойная аутентификация).

Если вы выбираете метод разблокировки с двухфакторной аутентификацией, пользователю необходимо успешно проверить лицо и пароль или лицо и отпечаток пальца, чтобы открыть дверь.

По умолчанию система работает в режиме случайной проверки, то есть дверь может быть открыта после успешной проверки любого из методов идентификации.

Примечание. Bluetooth можно разблокировать в режиме двухфакторной аутентификации.

3. Мониторинг человеческого тела

После включения переключателя наблюдения за людьми начинает работать инфракрасный модуль в передней части замка. Когда он обнаруживает инфракрасную информацию перед дверью, он автоматически активирует функцию распознавания лиц, чтобы начать распознавание лиц.

Дальность обнаружения инфракрасного модуля рекомендуется устанавливать в соответствии с конкретной ситуацией перед дверью. Если пространство перед дверью мало, рекомендуется выбрать небольшое расстояние или отключить эту функцию.

Если вы отключите функцию мониторинга человеческого тела, вам нужно вручную коснуться области кнопки, чтобы система вышла из режима сна.

4. Постановка на охрану в одно нажатие.

После открытия, если кто-то нажмет кнопку открытия, чтобы открыть дверь изнутри дома, замок сработает.

Режим тревоги: сигнал тревоги от взлома будет звучать в течение 15 секунд, и одновременно с этим будет отправлено тревожное сообщение.

После успешного отпирания и открытия двери снаружи по умолчанию в одно нажатие система ставится и снимается с охраны.

Отключение постановки на охрану в одно нажатие: ее можно отключить из приложения.

5. Установка крутящего момента электродвигателя замка

По умолчанию установлен низкий крутящий момент электродвигателя замка, при необходимости вы можете выбрать более высокий крутящий момент электродвигателя.

6. Настройка автоматической блокировки

Автоматическая блокировка делится на два метода: автоматическая блокировка по времени и автоматическая блокировка гироскопа (не поддерживается некоторыми моделями).

1. После включения запланированной автоматической блокировки необходимо установить время блокировки, и основной засов выдвинется в согласованное время.

2. После того, как гироскоп автоматически заблокирован и открыт, вам нужно вручную нажать кнопку закрытия двери, чтобы заблокировать дверь в первый раз, чтобы завершить позиционирование, а затем автоматически будет определяться положение закрытия, и язычок основного замка автоматически выскочит.

Вы можете выбрать только один из двух вышеуказанных методов автоматической блокировки.

Примечание: Технические характеристики и внешний вид товара могут отличаться, приоритетную силу имеет реальный продукт.

7. Активная защита дома

После включения функции активной защиты установите время активной защиты в соответствии с подсказками приложения. Когда замок обнаруживает, что кто-то остается перед дверью в течение сверхурочного времени, замок сработает. Отправляет предупреждающее голосовое сообщение и делает снимок, чтобы отправить тревожное сообщение в приложение - уведомить владельца.

8 Сброс до заводских настроек

1. Одновременно нажмите и удерживайте две кнопки (открыть и закрыть) на задней панели более 5 секунд.



2. После запроса на восстановление заводских настроек нажмите [#], чтобы подтвердить и восстановить заводские настройки.



Примечание: Технические характеристики и внешний вид товара могут отличаться, приоритетную силу имеет реальный продукт.